

MIÉRT ÉPPEN MAJORSÁG?

Segédlet a magyarországi majorságok
létrehozásához és működtetéséhez



** Vadász Endre: Majorság*

SZIMBIÓZIS ALAPÍTVÁNY

Jakubinyi László

Miskolc

2008

Támogatók:

Szociális és Munkaügyi Minisztérium

Fogyatékos Személyek Esélyegyenlőségért Közalapítvány

TARTALOMJEGYZÉK

Bevezető	1
I. Mi a majorság?	3
II. Történelmi gyökerek Magyarországon	6
III. Külföldi példák	10
IV. Hazai kezdeményezések	13
V. Megvalósíthatósági alternatívák	15
VI. Szakmai megközelítések	17
VII. Majorságok és az intézményes struktúra	21
VIII. Foglalkoztatás a majorságban.....	22
IX. Lakhatás a majorságban	26

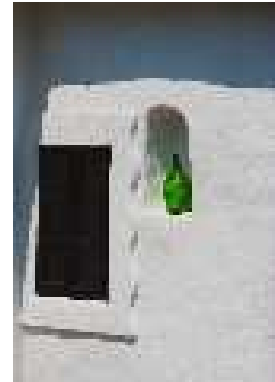
X.	Majorsági szolgáltatások	27
XI.	Fenntarthatóság és dilemmák	31
XII.	Jövőkép	33
A.	Építsünk majorságot!	33
	1. Terápiás és szociális cél	
	2. Gazdasági cél	
B.	Egyedi vonások; szakmai megfontolások, értékek	37
	1. Tervezési sajátosság	
	2. Az idő, és a megtérülés problémája	
	3. A munka (át)értelmezése.	
	4. Szervezeti keretek, munkaszervezés	
	5. Az eredmény értelmezése	
	6. Minta jelleg	
	7. Gazdaságosság; gazdaságszerkezet, technológia	
	8. A major gazdasági egységei	

BEVEZETŐ

Gyakori kérdés, hogy: **mégis miért?**

Az ösztönzők között a szülői felelősségtudattól az innovációs lelkesedésen át a szakmai elhivatottságig minden fellelhető. Alapvető azonban az a zsigereinkből feltörő érzés, hogy olyan világra, mikro- és makro-környezetre egyaránt, van szükségünk, ahol lelassul az expressz sebességre kapcsolt rohanó idő, ahol az emberek még képesek „találkozni”. Erre hívják fel figyelmünket megszületésükkel a speciális szükségletű társaink.

Ők a figyelmeztető jel, ez ad létezésüknek értelmet.



Mert jó!

A Magyar Köztársaság Kormánya 2007. június 29-én elfogadta a Nemzeti Fenntartható Fejlődési Stratégiát és a hozzá kapcsolódó Tagállami jelentést az Európai Unió megújított fenntartható fejlődési stratégiájának végrehajtásáról. Ennek 3.2.3. *Társadalmi kohézió és a foglalkoztathatóság javítása* c. fejezete tartalmazza az alábbiakat:

„Célunk a társadalmi kohézió erősítése, a szociális biztonság elérése, a szegénység és a társadalmi kirekesztés megszüntetése. (...) A közös értékek alapján működő közösségek és ezek egymással való együttműködésének gyakorlata fontos kohéziós, alkalmazkodási, kiegyenlítő és ellensúlyozó szereppel bír. A közösségtudatosság erősödése segíti a normakövetést és erősíti a társadalmat. (...) Kulcskérdés a hátrányokkal küzdők „helyzetbe hozása”, alkalmassá tétele a munkaerő-piaci részvételre.”

Mindez az autisták és értelmi sérültek vonatkozásában egyet jelent a majorsággal.

Majorság:

- ✓ *Szociális ellátás*
- ✓ *Foglalkoztatás*
- ✓ *Felnőttképzés*
- ✓ *Rehabilitáció*
- ✓ *Mezőgazdasági termelés*
- ✓ *Gazdasági tevékenység*
- ✓ *Ökológiai szemlélet*
- ✓ *Szabadidős szolgáltatások*
- ✓ *Alternatív turisztika*
- ✓ *Társadalmi kohézió*
- ✓ *Esélyegyenlőség*
- ✓ *Szolidaritás*
- ✓ *Normalizáció*
- ✓ *Integráció*
- ✓ *Inklúzió*
- ✓ *Participáció*

I. MI A MAJORSÁG?

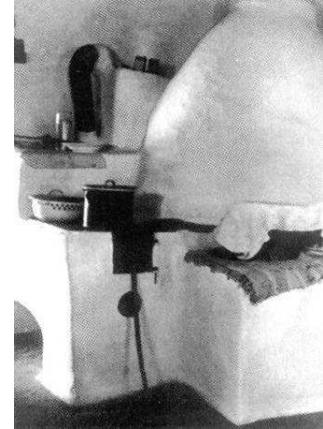
Az internet-lexikon meghatározása szerint: „A feudális földesúr saját kezelésében tartott gazdaság. Az árutermelés kibontakozásával - Mo.-on a XVI. sz.-tól - a falvak határában műveletlenül álló közföldekre, erdőirtásokra, pusztatelkekre a nemesek rátették a kezüket, megcsonkították a parasztok birtokában lévő jobbágytelkeket és földesúri gazdaságot rendeztek be, melyet döntően a jobbágyok ingyenmunkájával (robot) műveltettek meg. A földesúri árutermelés fokozódó igényeinek kielégítése a második jobbágyság körülményei között vált lehetségessé.”

www.kislexikon.hu

**Külterületen létrehozott
nemesi, földesúri birtok.**



Az *Autista Majorságok Hálózatának* definíciója: „Az **autista majorság** az autista emberek számára értelmes és értékteremtő munkát biztosító gazdálkodási egység, ahol az autisták természet közeli körülmények között, a termőfölddel közvetlen viszonyban elsődleges (földolgozatlan) termékeket állítanak elő saját fogyasztásukra vagy piaci értékesítésre, és amelyeket szükség esetén tárolnak, tartósítanak és földolgoznak. A majorság biztosítja az élethosszig tartó lakhatást, a rehabilitációt és rehabilitációt, a szervezett és segített szabadidő eltöltést és a tudatosan elősegített integrációt. A majorság az autizmus teljes spektruma számára biztosít életteret, nem kizárva az autistákkal együtt élni tudó más sérülteket.” www.majorhalo.hu



- ✓ Foglalkoztatás (mezőgazdasági)
- ✓ Szociális ellátás (lakóotthon)
- ✓ Támogatott szabadidő (integráció)

Hogy valójában mit is értünk majorság alatt, azaz pontosabban mit is kellene ma, Magyarországon magába foglaljon az élettér, ahol sérült emberek a lehető legteljesebb életet élnek, még részleteiben nem kidolgozott. Az autista majorság megfogalmazás tartalmaz bizonyos célcsoport szűkítést, ezért tágabb értelemben a rehabilitációs majorság könnyebben értelmezhető. Az elnevezések általában utalnak a fókuszcsoporthoz, így külföldön is megtalálható egyaránt az autista farm és szociális farm elnevezés is.

Az egyszerű megfogalmazás szerint annyi is elég lenne: „*az a hely ahol jó élni*”, azaz a természethez közel, értelmesen, békében, a közösség hasznos tagjaként létezni.

Élettér



Ökológiai szemlélet

II. TÖRTÉNELMI GYÖKEREK MAGYARORSZÁGON

A Magyar Néprajzi Lexikon majorság, major leírása: “Egy-egy nagybirtok vagy valamely nagybirtok részének üzemviteli, igazgatási központja, valamint a gazdálkodás folytatásához legszükségesebb munkások lakóhelye. Általában falutól, várostól távol, külterületen épül, a nagybirtok vagy nagybirtokrész azon pontján, amely erre természeti és közlekedési adottságainál fogva legalkalmasabb. Így nem véletlen, hogy az újkori majorságok helye gyakran egybeesik elpusztult középkori falvak, sőt még régebbi kultúrák egykori telephelyével. – A majorság átmeneti települési forma a magános és a csoportos település között. Leszámítva az

Gazdálkodási központ



Munkások lakóhelye



átfedéseket, a *tanyától* elsősorban az különbözteti meg, hogy a tanya paraszti létesítmény, a paraszti gazdaság központja, a majorság pedig nagybirtokhoz kötődő településforma. Nem ilyen lényeges, de igen szembetűnő az a különbség is, amely a két telepforma nagyságában, építményeik számában jelentkezik. A paraszti tanya egy-két épületével szemben a majorság legtöbbször jóval nagyobb épületcsoport; adminisztratív épületek, nagyméretű istállók, magtárak, 4–8 családot is befogadó lakóházak együttese. A majorságbeli épületek általában nem alkotnak utcát. Kerítetlenül, szabad térségben állnak. Elrendezésük néha egészen szabálytalan, máskor váltakozva párhuzamos és egymásra merőleges helyzetűek. Mo.-on az újkori földesúri majorságok

Több család is lakik a majorságban



kialakulását és elterjedését jelentős mértékben segítette az allodiális gazdálkodás 16–18. sz.-i nagy szerepe. 1848 után a feudális eredetű nagybirtok kapitalizálódása és az új vásárlással szerzett kapitalista nagybirtokok kialakulása együtt járt a majorságok számának, ill. épületállományának növekedésével. A nagybirtokok 1945. évi felosztása ezt a növekedést megállította. A funkciójukat veszített uradalmi majorságok egy részét szétszedték az építkező új gazdák. Ugyanakkor sok helyen megindult egy másik folyamat is: a majorságok faluvá alakulása. 1960 után a nagyüzemi gazdálkodás általánossá válása ismét kedvezett új majorságok kialakulásának. E szocialista majorságok azonban legtöbb esetben építészetileg, formailag, valamint funkciójuk szempontjából

♠ **feudális majorság**



♣ **kapitalista majorság**

♦ **szocialista majorság**

♥ **demokratikus majorság?**

sok vonatkozásban különböznek a régitől. A majorság mint településforma csaknem mindenütt elterjedt. A termelés különbözősége azonban sok változatát alakította ki a majorságtelepülésnek.”

A majorsági létformában lehet valami, ha túlélte a történelmi rendszereket, s az ökofalvak (ökomajor) növekvő népszerűségét nézve elmondhatjuk, hogy egy feléledő reneszánsz időszak elején vagyunk.

Számos uradalmi majorság ma már turisztikai központtá alakult át, s általánosságban elmondható, hogy kevesebb a faluturizmus kategória, mint a luxusszállodai kivitel. A majorság iránti fokozott érdeklődést elégíti ki a Balaton parti Georgikon Majormúzeum.

mezőgazdaság és



manufaktúra



III. KÜLFÖLDI PÉLDÁK

Az ír autista majorság és ennek mintájára Európa több országában létrehozott autista farmok modellje szakmai körökben Ébner Gyula úttörő munkájának köszönhetően ismert hazánkban. Itt többnyire csak autisták részére biztosítanak ellátást és különféle szolgáltatásokat.

www.iol.ie/~isa1/

A modell alapjául, többek között, a harmincas években antropozófiai elveken (Dr. Rudolf Steiner, Dr. Karl König) létrehozott Camphill Mozgalom szolgált. Ezen szemléletű háttérrel 21 országban közel 100 közösség/intézményrendszer működik (Camphill Communities). Az olykor valóságos mini falvak tényleges életközösségek, ahol épek és (különböző) sérültek együtt

Ír Autista Farm



7

Camphill Közösségek



élnék és gazdálkodnak. A „**speciális szükségletű**” felnőttek majorsági komplex ellátását találóan szociálterápiának nevezik, míg a gyermekek nevelését „kuratív” azaz gyógyító pedagógiának. Kiemelkedő szerepet kap az önellátás (biodinamikus gazdálkodástól a különböző műhelyekig), a speciális terápiák és a közösségi élet. www.camphill.net

A majorságok terápiás hatását egyre többen ismerik fel!

Az angol Nemzeti Gondoskodó Farm Kezdeményezés (National Care Farming Initiative) keretén belül együttműködnek a gazdák az egészségügyi és szociális szolgáltatókkal. A bevonás-segítés széles célcsoportra irányul: mentálisan sérültek, tanulásban akadályozottak, drog- és alkohol-függők, hátrányos helyzetűek. www.ncfi.org.uk

Szociálterápia



Gondoskodó Farm

Európai Unió forrásból, nemrég zárult a **Sofar projekt** (Social Farming), melyben nyolc ország kutatóintézete és egyeteme vett részt. Kimutatták, hogy a hátrányos helyzetű személyek rehabilitációjában és ellátásában, valamint a társadalmi integrációs folyamatok megvalósításában milyen nagy jelentőséggel bírnak a **“multifunkcionális” farmok**. A mezőgazdasági és szociális szektor összekapcsolása minden szereplő részére pozitív kihatással bír. Európai platformjuk által tett javaslatuk, hogy a “szociális farmok” (“segítő farmok”, “zöld ellátás”) jelenjenek meg az EU-s és regionális szintű jövőbeli stratégiákban, mint a **szolidaritás, szociális ellátás és szociális inklúzió intézményei**. <http://sofar.unipi.it/>

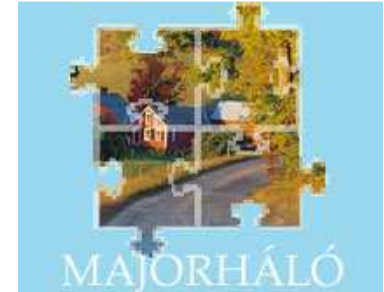
Szociális Farm



IV. HAZAI KEZDEMÉNYEZÉSEK

Az első hazai tematikus kezdeményezés az Autista Majorságok Hálózata. Az Autisták Országos Szövetsége (ill. névelődje, az Autisták Érdekvédelmi Egyesülete) szervezésében 2004 decemberében kezdődött el a hálózat kialakítása érdekében folyó munka. Az együttműködés előzménye az a pályázat volt, amelyet az akkor még Foglalkoztatáspolitikai és Munkaügyi Minisztérium támogatásával a Fogyatékosok Esélye Közalapítvány (ma: Fogyatékos Személyek Esélyegyenlőségéért Közalapítvány) írt ki autista majorságok létesítésére. Tagjai azok a szervezetek, amelyek autista majorságok létrehozását kezdték el vagy tervezik. A Hálózat alapvető célja az, hogy tagjai együttműködésével hozzájáruljon azoknak a feltételeknek a kialakulásához, amelyek az

Majorság Hálózat



- **Autista Segítő Központ**
- **Autista Sérültekért Zalában Alapítvány**
- **Autisták Országos Szövetsége**
- **Autisztikus Gyermekek Szüleinek Egyesülete**
- **Aut-Pont Alapítvány**

egyed autista majorságok létrehozásához és fenntartásához szükségesek. A 2004 évi pályázaton három kezdeményezés lett támogatva (Csókakő, Karácsond, Miskolc), és az idén újabb pályázati felhívás várható, mely „versenyen” a hálózat tagjain kívül feltehetően mások is indulnak. A tendencia tehát előrevivő.

A majorságok a terápiás környezet biztosításán túl munkahelyeket és különféle szociális szolgáltatásokat (pl. lakhatást) is biztosítanak. Alapvető dilemma, hogy melyik elem (mezőgazdaság, szociális, foglalkoztatás, rehabilitáció) dominál? De az, hogy a fogyatékkal élők mezőgazdasági munkájának bevételeiből pótolható a szociális ellátórendszer alulfinanszírozottsága, továbbra is ábránd marad.

- **Esőemberek Szüleinek
Dunaújvárosi Egyesülete**
- **Esőemberke Alapítvány a Vas
Megyei Autistákért**
- **Élettér Alapítvány**
- **Kalán néni Kiskulcsa a
Pihenőkerthez Erdei Iskola
Közhasznú Autista Alapítvány**
- **Mit tehetnék Érted Autizmus
Alapítvány**
- **Napsugár 67' Alapítvány**
- **Szimbiózis Alapítvány**
- **Szivárvány Autizmus Egyesület**
- **Vésztői Sérült Gyermekekért
Egyesület**

V. MEGVALÓSÍTHATÓSÁGI ALTERNATÍVÁK

A majorsági kezdeményezés az autizmus spektrum-zavarral élők irányából indult el. Ennek a célcsoportnak az ellátórendszere jár leginkább gyerekcipőben, ezért is van fokozottan igénye a majorsági védett-, terápiás környezetre. A külföldi minták alapján azonban, a majorságok a legszélesebb értelemben vett hátrányos helyzetűek megsegítését is vállalják, életminőségi teret biztosítva számukra. A fogyatékosügy területén maradvá a szegregált (csak autisták) és integrált (pl. autisták és értelmileg akadályozottak) majorsági formák egyaránt megtalálhatóak. Mindkét „végletes” forma jól elfér egymás mellett, s reméljük hogy a hazai berkekben

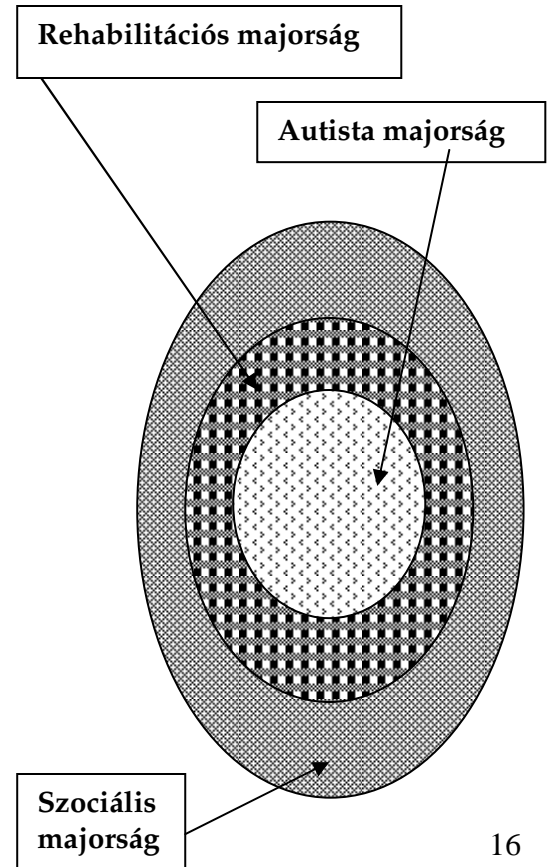
Életminőség



is a maradéktalan partnerség elve fog érvényesülni.

A jelenlegi kezdeményezési csírák alapján a magyar „segítő” majorságokban a következő irányzatok megvalósítása jelezhető előre:

- **Autista majorság** – szegregált ellátórendszer csak autizmussal élők részére.
- **Rehabilitációs majorság** – különböző fogyatékkal élők részére nyújt szolgáltatásokat. Ide sorolhatjuk a Camphill Közösségeket is.
- **Szociális majorság** – a különféle hátrányos helyzetű csoportok részére (drog- és alkoholfüggők, bántalmazottak, börtönviseltek, hajléktalanok, pszichiátriai betegek, fogyatékkal élők stb.) nyújt különféle adekvát segítségnyújtási formát.



VI. SZAKMAI MEGKÖZELÍTÉSEK

Nagy általánosságban elmondható, hogy a nemzetközi trendeknek megfelelően, valamint a hazai népi-történelmi gyökerek által is alátámasztva, megegyezés látszik abban, hogy mit is foglal magában az alapvető segítő majorsági „szolgáltatási csomag”:

- **Foglalkoztatás** – elsősorban munkaviszonyban, bérért végzett tevékenység, de ide soroljuk a terápiás jellegű foglalkoztatást is.
- **Szociális ellátás** – alapesetben lakhatás, valamint nappali (stb.) ellátás (bejárók esetén) biztosítása.
- **Egyéb szolgáltatások** – a célcsoport igényeire fókuszáló rehabilitációs szolgáltatási paletta.

Foglalkoztatás

Szociális ellátás

Egyéb szolgáltatások



További szempontok majorsági megközelítésben:

- o A majorság feltételezi a családi gazdaság méretű (minimálisan egy hektár nagyságú) **földterületet**, melyből következik a vidéki jelleg dominanciája. Ennek hasznosítása különféle lehet, az erdő/mezőgazdálkodástól a gyümölcsstermesztésen át a kertművelésig. Vitatott a méret a területi minimum meghatározása, melynek egyedüli célja a kertekkel, udvarokkal rendelkező, és önmagukat nem majorságként meghatározó intézményektől való megkülönböztetés; valamint a „balkonládákat” <városi majorságként> erőltetni próbálkozó ötletek elkerülése.
- o További majorsági alapvető stílusjegy az **állattartás** (fajta és számbeli megkötés nélkül), melynek terápiás

Föld-

Legalább egy hektár?!

- gazdálkodás



Állattartás

hatását nem szükséges külön részletezni.

o A majorságokban a „mindent magam termelés és előállítás” elve működik, melynek a történelmi gyökereken túl ökológiai- társadalmi, ill. fenntarthatósági vonatkozásai vannak. Így a helyi adottságoknak megfelelően számos olyan tevékenység kialakítása a cél, melynek funkciója segíti a majorok életképességét: legyen az kosárfonás, famegmunkálás, kenyérsütés, szövés, nemezelés, fazekasság, mezőgazdasági termékek feldolgozása, stb. Szerencsénkre ezen a területen a magyar népi kultúra mérhetetlen tárházzal rendelkezik, csak fel kellene elevenítenünk. Így válik természetessé a hasznosság elve, azaz a személyes közreműködés értéke, mely nélkül a szociális fejlesztés nem képzelhető el.

Manufaktúra

„Majorság = sziget, terápiás közeg a globalizálódó, fogyasztásorientált, a másik emberre oda nem figyelő társadalmi rendszerben.”



○ A majorságok gazdálkodási ténykedésük mellett lakhatást is biztosítottak (a munkások és a tulajdonos részére egyaránt). Továbbá a nagygazdák társadalmi kötelezettsége is volt a kúriát vendéglátási helyként üzemeltetni. Ez a szerep a családi kötelékek, rokoni-, szomszédügyi kapcsolatok, gazdasági-, politikai ténykedések működtetését is lefedte. Ma sok helyütt csak ez a funkció maradt meg, elsősorban a turisztikai igényeket kielégítve. A szociális szektor majorsági ágazata ebből a szemszögből nézve még kiaknázatlan. Olyan szintér biztosítására nyílik majd lehetőség (erdei iskolától a faluturizmusig) mely új távlatokat nyit a társadalmi integráció területén. Itt nem erőltetve tanítani, hanem pozitív tapasztalással elfogadni lehet a másságot.

Vendéglátás (Turizmus)



A majorságokban a mássággal élő a házigazda, a gyakorlati oktató, a személy akinek élettere és munkája valós társadalmi (és piaci) érték.

VII. MAJORSÁGOK ÉS AZ INTÉZMÉNYES STRUKTÚRA

Nagy kihívása a szociális-foglalkoztatási rendszernek elhelyezni a meglévő intézményes struktúrában a majorságot. Az életforma rugalmasságot igényel (pl. a mezőgazdaság időjáráshoz, az állattartás szükségletekhez, nem pedig munkarendhez kötött), mely egyelőre még idegen a túlszabályozott rendszerünkhöz. Jó lenne egy önálló meghatározás, akár saját állami költségvetési sor, de egyelőre a meglévő elemek egymáshoz illesztésének van realitása. Ezekhez különböző személyi és tárgyi feltételek szükségesek, külön-külön, mely megnehezítheti egy egységes rendszer kialakítását.

Szociális ellátás

- ⇒ Támogató szolgáltatás
- ⇒ Napközi-otthon
- ⇒ Lakóotthon
- ⇒ Támogatott lakhatás (?)
- ⇒ Egyéb lakhatás (?)

Foglalkoztatás

- ⇒ Munkaterápia
- ⇒ Szociális intézményen belüli foglalkoztatás
- ⇒ Akkreditált munkáltatói tanúsítvány
- ⇒ Védett szervezeti kijelölés (?)

VIII. FOGLALKOZTATÁS A MAJORSÁGBAN

A hazai fogyatékoságügyi foglalkoztatási ráta 6-8% közötti értékével tizede az EU-s elvárt irányzatnak, és negyede-ötöde a többi tagállami értéknek. A lemaradást behozni minden eszközzel segíteni szükséges, melynek egyik még ki nem használt formája a majorságok által biztosítható munkalehetőség is. Az általános tapasztalat az, hogy a különböző foglalkoztatási formák jelentős dotáció nélkül nem életképesek. Ez alól a majorság sem kivétel. Az az abszurd gondolat, hogy a majorságok aranyat tojó tyúkként kiegészítik a forráshiányos majorsági szociális ellátási egységet, mutatja, hogy még mindig képtelenek vagyunk a valóságot nevének nevezni.



Az alapvető cél tehát a foglalkoztatás, és nem a mezőgazdaság, mint fenntarthatósági forrás, mely amúgy, önmagában véve sem életképes.

Akkor, amikor Európa már a célcsoport minőségi munkavégzési környezetéről beszél, mi is tegyük fel a kérdést: „Mi feladata lehet egy sérült embernek egy gépesített használatot igénylő búzatábla esetében?”. Az értelmes foglalkoztatás aktív részvételt jelent, ami a szociális majorság esetében a manufakturális jellegű tevékenységek biztosítását fedi le. Ez értelmezhető terápiás szinten is, ugyanis itt van biztosítva a munka általi pozitív visszacsatolás. A közösség hasznos tagjává lenni létkérdés minden sérült személy számára!

Manufaktúra



Jóllehet a felnőttképzés önálló diszciplína, de a célcsoport vonatkozásában szorosan a foglalkoztatáshoz kapcsolódik. Ez alatt a munkához kötött betanító jellegű képzéseket, és a munkafolyamatokat kiegészítő, a szociális készségeket szinten tartó és fejlesztő „élet-praktikus” tanfolyamokat értjük. A munka világa számos, az élet megannyi fontos területe előtt tárja fel a sérültek előtt a kapukat, mely feltételezi az EU „életen át tartó tanulás elvének” hazai gyakorlati bevezetését is. Mivel a sérült személyeknek az oktatása gyakorlat-orientált szemléletű kell legyen, valamint elegendő időt kell biztosítani az elsajátításra, a majorsági környezet talán az egyik leginkább célcsoport-specifikus az adekvát tanulási környezet biztosításának területén.

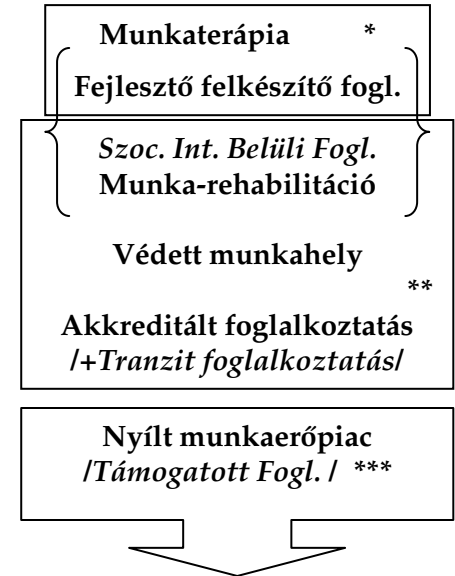
Felnőttképzés



A foglalkoztatási formák területén is vannak jelentős különbségek, melyek a bevont személyek állapotától (munkaképességi szintjétől), valamint a foglalkoztató munkaszervezési módozatától és lehetőségeitől függ.

Akkreditált (alap-, rehabilitációs vagy kiemelt) munkáltatói tanúsítványt a legkönnyebb megszerezni, de ez alapján szinte érthető, hogy támogatás is a legalacsonyabb. A munka-terápiához és szociális intézményi foglalkoztatáshoz (munka-rehabilitáció és fejlesztő felkészítő foglalkoztatás) már szociális intézmény is szükséges, ellenben ez jobban kifizetődő. Az igazán fenntartható munkaforma a védett szervezeti kijelölés lenne, de gyakorlatilag nem elérhető. (Miért is, amikor a leghátrányosabbak stabil munkalehetőségéről lenne szó?)

Foglalkoztatási szintek:



* nem munkaviszony

**munkaviszony

*** képzés utáni kimeneti lehetőség

IX. LAKHATÁS A MAJORSÁGBAN

A majorsági életformának része a gazdaság területén biztosított lakhatás, de ugyanakkor szem előtt kell tartanunk az esetleges „bejárók” szükségleteit is. Ehhez általában szállítási- (Támogató Szolgáltatás) és nappali ellátási (Napközi-otthon) igény is társul. Így a már három szociális intézmény/szolgáltatás létestése kerül a majorság égisze alá. A lakhatásnál maradva ideális megoldás lenne a támogatási szinteknek megfelelő intézményi struktúra létesítése, a félutas-ház és a támogatott lakhatás mintáit követve; melyek azonban ma még a fogyatékkal élők részére jogszabályi és finanszírozási oldalról tekintve teljesen hiányoznak.



X. MAJORSÁGI SZOLGÁLTATÁSOK

A majorság szolgáltatásai kétirányúak:

- ❖ **befelé**, a célcsoport terápiais, szabadidős, kulturális, sport és egyéb közösségi igényeit kielégítendő.
- ❖ **kifelé**, a külső környezettel való kapcsolatot biztosítandó. Ezek lehetnek gazdasági jellegűek, vagy szakmai irányultságúak (pl. önkéntesek fogadása).

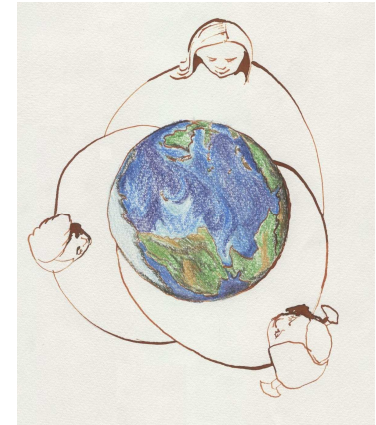
A különféle szolgáltatások legtöbb esetben a majorság és az ott élők/dolgozók érdekei mentén szerveződnek. Kiemelkedő szempont az integrációs törekvés, melynek sok esetben ellensúlyozni kell a majorságok periférikus elhelyezkedését. Kiváló példa lehet erre a fordított integrációt biztosító **erdei iskolai szolgáltatás**, mely



„házhoz hozza az integrációt”, s nem utolsó sorban számottevő bevételhez is juttatja a majorságot. Szállás és széleskörű programok biztosításával, valamint a sérültek aktív közreműködésével olyan alternatív szolgáltatás jelenik meg, melyet társadalmi nevelő hatása miatt központilag is illene támogatni.

A Környezetvédelmi lexikon szerint: „Az erdei iskola szolgáltatás az a szolgáltatás, amely az erdei iskola nevelési- és tanulásszervezési egység megvalósításához megfelelő helyszínt, az arra kidolgozott szakmai programot, és a tervezett tevékenységekhez szükséges szakembereket, eszközöket és anyagokat a pedagógusok igényei és elvárásai szerint szakszerűen és rendszerszerűen biztosítani kész és képes.” Közértetőbb

Integráció



módon ismerteti mindezt Lehoczky János, az erdei iskola hazai tudora: „Az erdei iskola az iskolai tanítás sajátos, a hagyományos tanóráktól eltérő formája. A tanulók ilyenkor az iskolájuk, lakóhelyük környezetétől eltérő helyszínen, általában természet-közelben tanulnak néhány napig. Tananyag lehet mindaz, ami ott valóságban, közvetlenül megfigyelhető, megvizsgálható, felfedezhető. A problémák, konfliktusok megoldása, szabadidejük megszervezése során jobban, több oldalról ismerhetik meg egymást - és ezzel együtt önmaguk képességeit is - a tanulók. Az erdei iskola tehát mind a környezeti nevelés, mind a közösségformálás kiváló terepe. „Talán nem véletlen, hogy a hazai majorságok is tervezik ezen az úton való elindulást.



A másik hasonló, kevésbé ismert szolgáltatás a **szabadég-iskola**. Szabadég-iskolának nevezzük az olyan környezethez illeszkedő tereptanulmányi tanulás-szervezési módot, amely során a tanítás-tanulás folyamatát a természeti, az ember által létesített és a szociokulturális környezet valóságának közvetlen, sajátélményű megtapasztalására építjük. A szabadég-iskola környezethez illeszkedő tereptanulmány.

Kevesebb szakértelmet és feltételrendszert igényel az **öko- és faluturizmus** létrehozása. A majorság, mint alternatív turisztikai egység még számos kiaknázatlan lehetőséget rejt magában, mely akár nemzetközi szinten is felmutathat eredményeket. Akár ez lehetne az áhított fenntarthatóság titka?!

Szabadég-iskola



Öko- és faluturizmus



XI. FENNTARTHATÓSÁG ÉS DILEMMÁK

Az eddigiek alapján azt gondolhatjuk, hogy a majorsági „életforma” a piaci szereplők mellett (turizmus, kultúra) megtelepedett a szociális-foglalkoztatási szektorban is. Sajnos kijelenthetjük, hogy a meglévő „próbálkozások” a szó legszorosabb értelmében még kezdetleges kezdeményezések, melyek az úttörő munka mellett a napi megélhetési gondjaik miatt sem a nemzetközi adaptációt, sem a hazai gyökerek felelevenítését nem képesek kiteljesíteni. A finanszírozási oldal két szinten is adós: egy-egy modellkísérlet indítása átgondolt stratégiát, és legalább több évre előre látható támogatási struktúrát feltételez, valamint a működőképesség biztosításához



Európai színvonalat!

Balkáni finanszírozással?

garantál egy méltányos fenntarthatósági szintű szubvenciót. A valóság ezzel szemben: egyszeri támogatások, melyek a szükséges beruházások nagyságrendjének a felét, jó ha megközelítik, valamint hasonló szintű a fenntartási normatíva a kiépített ellátórendszer tekintetében. A jelentős önrészt és gyakorta hitelek is felvállaló szervezetek mindemellet különféle kötelezettségeket (pl. foglalkoztatási) is teljesítenek.

„ A fenntarthatóság az emberiség jelen szükségleteinek kielégítése, a környezet és a természeti erőforrások jövő generációk számára történő megőrzésével egyidejűleg.”
(Világ Tudományos Akadémiájának Deklarációja, Tokió, 2000) A majorság a fenntartható fejlődés szimbóluma ?!



Önfenntartás ?!

XII. JÖVŐKÉP

A. Építsünk majorságot!

Reméljük, hogy a jövőben életképes majorságok fognak létesülni. Nem lehet vitás, hogy kettős céllal kell, hogy rendelkezzenek: elősegítik a fogyatékkal élők társadalmi beilleszkedését és önellátási, önrendelkezési képességük fejlesztését (1. terápiás és szociális cél), gazdaságilag is életképesek (2. gazdasági cél).

1. Terápiás és szociális cél

1.1. Életteret, kibontakozási lehetőséget, társadalmi beilleszkedést (igazi szerepet), értelmes tevékenység lehetőségét nyújtja a sérült emberek részére.



Élet-képesség

1.2. A fogyatékkal élőkben azt az érzést és tudatot alakítja ki, hogy másságuk ellenére fontosak a társadalom számára.

1.3. A speciális szükségletű személyek értékteremtő munkájukkal hozzá tudnak járulni a saját életük fönntartásához.

1.4. A munka által közösséggé szerveződjenek (az egymásrautaltság és a munka közösen megélt öröme révén).

1.5. A gazdaság „bentlakó” fogyatékosnak folyamatos foglalkoztatást nyújt, miközben a „bejáró” sérültek számára is nyílik munkalehetőség.

1.6. A majorság megteremti a sérült személy felnőtt státuszát.



Közösség

2. Gazdasági cél

2.1. A majorság – a lehetséges támogatásokból származó bevételeket is beleszámítva – rentábilis legyen.

2.2. A termelés elsődlegesen a fenntartó szervezethez tartozók fogyasztásának kielégítését másodlagosan a külső piaci értékesítést szolgálja. Ezáltal a gazdálkodás költségmegtakarításra és jövedelemszerzésre is irányul.

2.3. A foglalkoztatásra vonatkozó elvárások és az önellátási igény összehangolása érdekében az egyedi esetnek megfelelő egyedi szervezeti rendszer épül ki. Ezen belül is elsősorban a fogyatékkal élők és a körjük szerveződő emberek belső piacának formális kialakítása a fenntarthatóság alapja.



Költséghatékonyság

2.4. A gazdaság szerkezetén a gazdaság területi tagoltságát, az egyes területi egységeken folyó gazdálkodási tevékenységeket (művelési ágakat) és azok kapcsolatát értjük. A jó gazdaság szerkezeti jellemzője az, hogy az egyes egységei viszonylag önállóan működnek (pl. zöldséges kert, állattartó telep), de az anyag gazdaságon belüli körforgása és a tevékenységek kapcsolódása egy egységes rendszerbe foglalja őket. A helyi anyagkörforgásban realizálódnak legfontosabb kapcsolódások, ami a helyi erőforrások (víz, energia, termékek stb.) használatát jelenti. Az asztalosműhely faanyag igénye pl. feleljen meg a major erdejéből kikerülő faanyagnak; a zöldség- és gyümölcsfeldolgozó berendezés a major saját termékeire legyen tervezve, stb.



Ökoszisztéma

B. Egyedi vonások; szakmai meggondolások, értékek

A rehabilitációs majorág számos olyan egyedi vonással rendelkezik, amely alapvetően meghatározza a működését. Ezek annyira meghatározóak, hogy a gazdaság tervezését és későbbi fejlesztését – az ezzel kapcsolatos szakmai meggondolások és értékek alapján – ezekre kell építeni.

1. Tervezési sajátosság

1.1. A tervezés során – amely nem egyszeri aktus, hanem a gazdaság kiépülésének teljes időszakában tart – hangsúlyt kell fektetni a jó struktúra kialakítására, az elvekre, amelyek „mederben” tartják a gazdálkodást. Minden érintett csoport bevonása mérvadó.



Merjünk álmodni!

1.2.A tervezést a meglévő elemek figyelembevételével, (helyzetelemzés) illetve a meglévő folyamatokat „követve”, azokhoz alkalmazkodva kell végezni.

1.3.A majorság terve úgy határozzon meg előre konkrét tevékenységeket, hogy azok időnkénti módosítására a megvalósítás tapasztalatai alapján lehetőség legyen. Ehhez szükséges a visszacsatolások kiépítése.

2. Az idő, és a megtérülés problémája

2.1.Érvényesüljön a fokozatosság elve; legyen lehetőség a váltásra, a folyamatos korrekciókra, fejlesztésekre.

2.2.A gazdálkodás csak jelentős támogatással indulhat, így nem lesz erős a tőke megtérülésének gazdasági kényszere. Ha a befektetésnek nem kell gyorsan

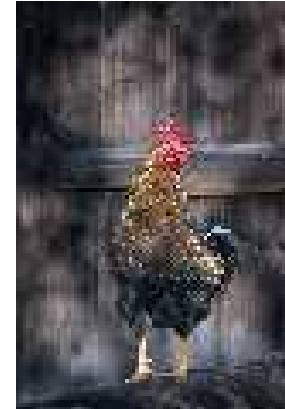


**Kiszámítható jogi és
finanszírozási rendszert!**

megtérülnie, lehetőség nyílik hosszabb távú elképzelések megvalósítására, és – ezen belül – arra, hogy a környezeti és az emberi szempontok fokozottabban érvényesüljenek.

3. A munka (át)értelmezése

A gazdálkodás során a munkaerő elsősorban nem jövedelemmé (pénzzé), hanem pénzben nem kifejezhető értékekké transzformálódik. A munka kategóriájába tartozó tevékenységek a gazdálkodó sérültek életének szerves és elválaszthatatlan részét képezik, amelynek elsődleges haszna a személyiségük épülése, társadalmi pozíciójuk kialakítása (funkcionális tér nyitása számukra a társadalomban), a gazdaság területén a fizikai életkörülményeik (a szűk határok közé szorult életterük) fölépítése; és másodlagos haszna a jövedelemszerzés. A



Értékteremtés

gazdálkodással való jövedelemszerzés célja az, hogy a szükségleteik kielégítéséhez meg nem termelhető, föl nem építhető javak egy részét – támogatás nélkül is – beszerezhessék a piacon.

4. Szervezeti keretek, munkaszervezés

4.1. A majorságok non-profit keretek között fognak működni, ami a gazdálkodáshoz nem a legmegfelelőbb szervezeti forma. A költségek jelentős részét támogatások fogják fedezni és nem lesz olyan tulajdonos, aki a profit maximalizálásában érdekelt. Így kisebb lesz a dolgozók anyagi felelősségtudata, nehezebb lesz a vagyonvédelem, nehezebb lesz a munka hatékonyságát magas szinten tartani. A non-profit forma előnye az, hogy a termékek jelentős (lehet, hogy teljes) részét „belső piacon” lehet



Szociális gazdaság

értékesíteni. (Nem kell különösebb időt és pénzt áldozni piacszervezésre, piaci biztonságot nyújt).

4.2. A fogyatékos gazdálkodók miatt egészen speciális munkaszervezet szükséges. Az elvégzendő feladatok döntéseit „egészséges” embereknek kell meghozniuk; a feladatok elvégzését nekik kell ellenőrizniük; a feladatszabás mindig a feladat elvégzésének megtanítását is magába foglalja; a feladatmegosztásban számos „emberi” szempontot fokozottabban kell érvényesíteni (változatos legyen a munka, az eltérő képességekhez és terápiás igényekhez igazodjanak a feladatok, az okozott hibák visszacsatolására és kijavítására gondot kell fordítani stb.).



Emberi szempontok

4.3. A gazdálkodási és a parkosítási beruházások minél nagyobb részét a fogyatékosok és munkatársak végezzék. Csak a szaktudást igénylő tevékenységeket érdemes vállalkozásba kiadni.

5. Az eredmény értelmezése

A majorság további finanszírozása jelentősen függeni fog a gazdaság sikerétől, amit viszont nemcsak gazdasági mutatókkal kell igazolni, hanem a „terápiás” célok elérésével is. Ez utóbbi nehezen számszerűsíthető, így nő a látványosság, az elegáns megoldások fontossága. Ezek nem a tőke megtérülési kényszere miatt szükségesek, hanem azért, mert a támogatók felé rövid időn belül demonstrálni kell a sikerességet, és be kell tartani az eddigi támogatási szerződésekben szereplő határidőket.



Hatékonyság

Az eredményességet a majorság vonatkozásában tehát nemcsak a gazdasági eredmények (értékesítésből származó pénzbevételek), hanem a további támogatásokat (támogatásból származó pénzbevétel) elősegítő elismerés (látványosság, a határidők betartása, a megfelelő tartalmi és pénzügyi elszámolás) is jelenti.

6. Minta jelleg

6.1. Nincsenek követendő magyarországi példák, ezért új rendszert kell kiépíteni. Az újszerűségből adódóan a majorság elkerülhetetlenül minta is lesz a jövőben hasonló szociális gazdasági számára.

6.2. Ha minta lesz a majorság, akkor tudatában kell lenni az azzal járó felelősségnek, és biztosítani kell a



Innováció

mások általi megismerhetőségét és használatát (bemutatását, információk nyújtását, oktatást, tanácsadást).

7. Gazdaságosság; gazdaságszerkezet, technológia

7.1. A gazdaság a lehető legkisebb külső erőforrás bevonását tegye szükségessé.

7.2. A gazdaságosság meghatározó része a – belső piac közvetítésével zajló – önellátással elért megtakarítás.

7.3. A gazdaság kettős célja szerint meghatározó módon igazodni kell mind a gazdasági-piaci kényszerpályákhoz, mind a terápiás és szocializációs igényekhez. Ugyanakkor mindkét célt a termőhelyi adottságok alá kell rendelni.



Gazdaságosság

7.4. Korunk alapvető igénye és a kevésbé szorító gazdasági kényszer miatt a gazdálkodásban jobban érvényre kell és lehet juttatni az ökológiai szempontokat, és újításokat lehet bevezetni (a velük járó kockázatok viselésével együtt).

7.5. A fogyatékos munkaerőre és a terápiás célra tekintettel a gazdálkodás eljárási egyszerűek, könnyen megtanulhatók, rutinszerűek, ismétlődőek legyenek. A használt eszközök, szerszámok a megszokottnál kevésbé legyenek balesetveszélyesek. A munkanemek hol monotonok, hol ellenkezőleg, nagyon változatosak legyenek. A fogyatékosok gyorsan sikerélményhez jussanak (jól, rövid időn belül és közvetlenül tapasztalható eredmények) és „lelki melegséget” nyújtsanak (pl.



Átláthatóság

szép fákkal, virágokkal, háziállatokkal, vadon élő madarakkal, természetes alapanyagok feldolgozásával való foglalkozás).

7.6. A szociális majorságok mérete és termőhelyi adottságai nagy általánosságban nem teszik lehetővé a nagy mennyiségű nyers (földolgozatlan) termékek előállítását. Ugyanakkor a major az érvényesíteni kívánt „ökológiai” szemlélete miatt nem kíván intenzív kultúrákkal foglalkozni. Ezért – az elegendő mértékű piaci bevétel érdekében - a földolgozás, a kézművesség meghatározó jellege szükséges. A földolgozással nemcsak a termékek hozzáadott értéke nő meg jelentősen, de ez a tevékenység – a kertészeti és állattartó tevékenység kiegészítéseként – jó terápiás lehetőségeket is magába foglal.



Egyensúly

7.7. A gazdálkodás általában nem „szűz” területen kezdődik, ezért a gazdálkodást a már meglévő elemekhez kell igazítani – „alkalmazkodó” gazdálkodásnak megfelelő gazdaságszerkezet és technológia szükséges.

7.8. A majorsági gazdaság biztosítsa a folyamatos (egész évi) foglalkoztatást.

7.9. Az állattartás mind a körfolyamatokon alapuló gazdálkodás, mind a terápiás hatása miatt elkerülhetetlen. A nagyobb felelőssége és folytonossági igénye miatt azonban csak második lépcsőben (2-3 év múlva) szabad beindítani. A növényállomány tervezését azonban már a leendő állatok vonatkozásában kell végezni.



Harmónia

8. A major gazdasági egységei

Az alaptevékenység egységei adják a gazdaság vázát, amelyre ráépül a földolgozás és kiegészít (kiegészítő és szolgáltató elemek) a többi egység. Valamennyi egység együttes működése által épül ki az egész rendszer. Mindegyik egységtől elvárás, hogy lehetővé tegye a foglalkoztatási cél megvalósulását. Az alaptevékenységek mellett a terápiás- szociális céllal is egyenrangú elvárás a gazdaságosság, vagyis a major egészének gazdasági fönntarthatósága.

A szociális rendszert állami normatíva, a foglalkoztatást dotáció finanszírozza. A gazdálkodás bevételei e kettő alulfinanszírozását kompenzálják, míg a külső szolgáltatások bevételei a fejlesztéseket kell(ene) szolgálgják.



Perspektíva

I. Alaptevékenységek

I.1. Elsődleges termék előállítás

I.1.1. Szabadföldi, fóliasátras és üvegházi kertészet: zöldség, dísz-, gyógy- és fűszernövény.

I.1.2. Gyümölcsös és házi faiskola: gyümölcs-termő növények dominanciája mellett köztesként növe dísz-, gyógy- és fűszernövények, valamint takarmányként is hasznosítandó gyep.

I.1.3. Erdő: elegyes facsoport gyümölcsstermő növényekkel.

I.1.4. Állattartó telep: ló, tehén, kecske, baromfi, stb. valamint „állatsimogató” terápiás és turisztikai céllal.



I.2. Földolgozás

I.2.1. Kézműves műhelyek (manufaktúrák első-sorban természetes alapanyagok felhasználásával)

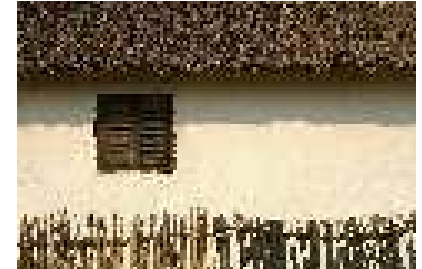
I.2.2. Gyümölcs- és zöldségfeldolgozó műhely

I.2.3. Konyha

II. Kiegészítő elemek:

II.1.1. Parkgondozás: sövények, tó, sétányok stb.

II.1.2. Egyéb tevékenységek: gyógylovagoltatás, sport, terápiás és pihenő kert, meditációs hely stb.



III. Szolgáltató elemek:

III.1.1. Erdei Iskola; oktatási központ stb.

III.1.2. Faluturizmus; étterem; szálláshely szolgáltatás